

2023년

열린어린이집 설명회



보건복지부



춘천시



춘천시육아종합지원센터

목 차

I . 추진경과

II . 열린어린이집 선정 · 운영 세부사항

(2023년 열린어린이집 세부 선정기준)

III . 열린어린이집 선정 운영관련 주요 질의

1. 추진경과

1. '22년도 추진경과

가. 전 국

선 정 11,221개소 선정 (전체 어린이집 30,923개소 대비 36%)

| 총 계 | 국공립 | 사회복지법인 | 법인·단체 등 | 민간 | 가정 | 협동 | 직장 |
|------------------|------------------|---------------|---------------|------------------|------------------|--------------|---------------|
| 11,221 (100%) | 4,008 (35.7%) | 208 (1.9%) | 138 (1.2%) | 3,080 (27.4%) | 3,454 (30.8%) | 12 (0.1%) | 321 (2.9%) |

* 연도별 선정현황 ('17)1,859개소 → ('18)3,404개소 → ('19)5,291개소 → ('20)7,532개소 → ('21)10,022개소

나. 춘천시

선 정 45개소 선정 (전체 어린이집 198개소 대비 22.7%)

| 전체 어린이집 수 | 합계 | 국공립 | 사회복지 법인 | 법인·단체 등 | 민간 | 가정 | 협동 | 직장 | 기타 |
|------------------|------|-----|------------|------------|----|----|----|----|-------------------|
| 전체 어린이집(A) | 198 | 24 | 14 | 6 | 59 | 86 | 1 | 8 | |
| 22' 열린어린이집(B) | 45 | 16 | - | - | 9 | 20 | - | - | * 선정유지 18개소 포함 |
| B/A(%) | 22.7 | 66 | - | - | 15 | 23 | - | - | |

* 연도별 선정현황 ('17) 4 개소 → ('18)6개소 → ('19)8개소 → ('20)12개소 → ('21)7개소 → ('22)8개소

<2022. 12. 31. 기준>

II . 열린어린이집 선정·운영 세부사항

1. 선정 대상

II. 열린어린이집 선정 · 운영 세부사항

대 상

영유아보육법 제10조의 어린이집으로 **참여 · 선정 가능**

제10조 (어린이집의 종류) 어린이집의 종류는 다음 각 호와 같다.

<개정 2011. 6. 7., 2011. 8. 4., 2016. 2. 3., 2017. 3. 14.>

1. 국공립어린이집 : 국가나 지방자치단체가 설치·운영하는 어린이집
2. 사회복지법인어린이집 : 「사회복지사업법」에 따른 사회복지법인(이하 "사회복지법인"이라 한다)이 설치·운영하는 어린이집
3. 법인·단체 등어린이집: 각종 법인(사회복지법인을 제외한 비영리법인)이나 단체 등이 설치·운영하는 어린이집으로서
대통령령으로 정하는 어린이집
4. 직장어린이집 : 사업주가 사업장의 근로자를 위하여 설치·운영하는 어린이집(국가나 지방자치단체의 장이 소속 공무원 및 국가나
지방자치단체의 장과 근로계약을 체결한 자로서 공무원이 아닌 자를 위하여 설치·운영하는 어린이집을 포함한다)
5. 가정어린이집 : 개인이 가정이나 그에 준하는 곳에 설치·운영하는 어린이집
6. 협동어린이집 : 보호자 또는 보호자와 보육교직원이 조합(영리를 목적으로 하지 아니하는 조합에 한정한다)을 결성하여
설치·운영하는 어린이집
7. 민간어린이집 : 제1호부터 제6호까지의 규정에 해당하지 아니하는 어린이집

2. 선정기준(22년도와 비교)

2022년도 대비 일부 항목 삭제, 항목 배점 조절, 어린이집 간의 연계 강조 신설 등

| 2022년 선정항목(85점) | | 2023년 선정항목(85점) | |
|-----------------|-------------------------------------|-----------------|-----------------------------|
| 1. 개방성(30) | 가. 공간 개방성(15) | 1. 개방성(35) | 가. 공간 개방성(20) |
| | 나. 부모 공용 공간(5) | | 나. 부모 공용 공간(5) |
| | 다. 정보 공개(5) | | 다. 온라인 소통 창구(10) |
| | 라. 온라인 소통 창구(5) | | |
| 2. 참여성(40) | 가. 신입원아오리엔테이션(4) | 2. 참여성(35) | 가. 부모 개별 상담(5) |
| | 나. 부모 개별상담(4) | | 나. 어린이집 운영위원회(5) |
| | 다. 어린이집 운영위원회(4) | | 다. 부모모니터링단(5) |
| | 라. 부모교육(4) | | 다. 부모참여프로그램(5) |
| | 마. 부모참여프로그램(10) | | 라. 부모만족도 조사(10) |
| | 바. 부모만족도 조사(4) | | 마. 부모 어린이집 참관(5) |
| | 사. 부모 어린이집 참관(6) | | |
| | 아. 자체 부모모니터링(4) | | |
| 3. 지속가능성(10) | 가. 부모참여활동 선호 및 참여의견조사(6) | | |
| | 나. 부모참여활동 정기안내 및 결과공지(4) | | |
| 4. 다양성(5) | 가. 부모참여 활동의 균형적 운영(3) | 다양성(15) | 가. 어린이집 간의 연계 및 협력 운영(10) |
| | 나. 지역사회와의 연계 및 협력 활동(2) | | 나. 부모 참여활동의 지역사회 연계 및 협력(5) |

지역사회,
어린이집간
연계협력
강조

2. 선정 기준

II. 열린어린이집 선정 · 운영 세부사항

2022년도 대비 항목 배점 조절, 일부 항목 삭제, 어린이집 간의 연계 강조 신설 등

개방성
(35)

참여성
(35)

다양성
(15)

지자체
자체 선정기준
(15)

신규(재선정) 선정 시 세부 선정기준을 적용 후 **총점 80점 이상** 및 **영역별 최소점수**

(1.개방성(25점) 2.참여성(25점) 3.다양성(5점) 4.지자체기준(5점)) **이상인** 어린이집 중에서

종합점수 상위 순(재선정은 80점 이상)으로 열린어린이집을 신규(재)선정 해야 함

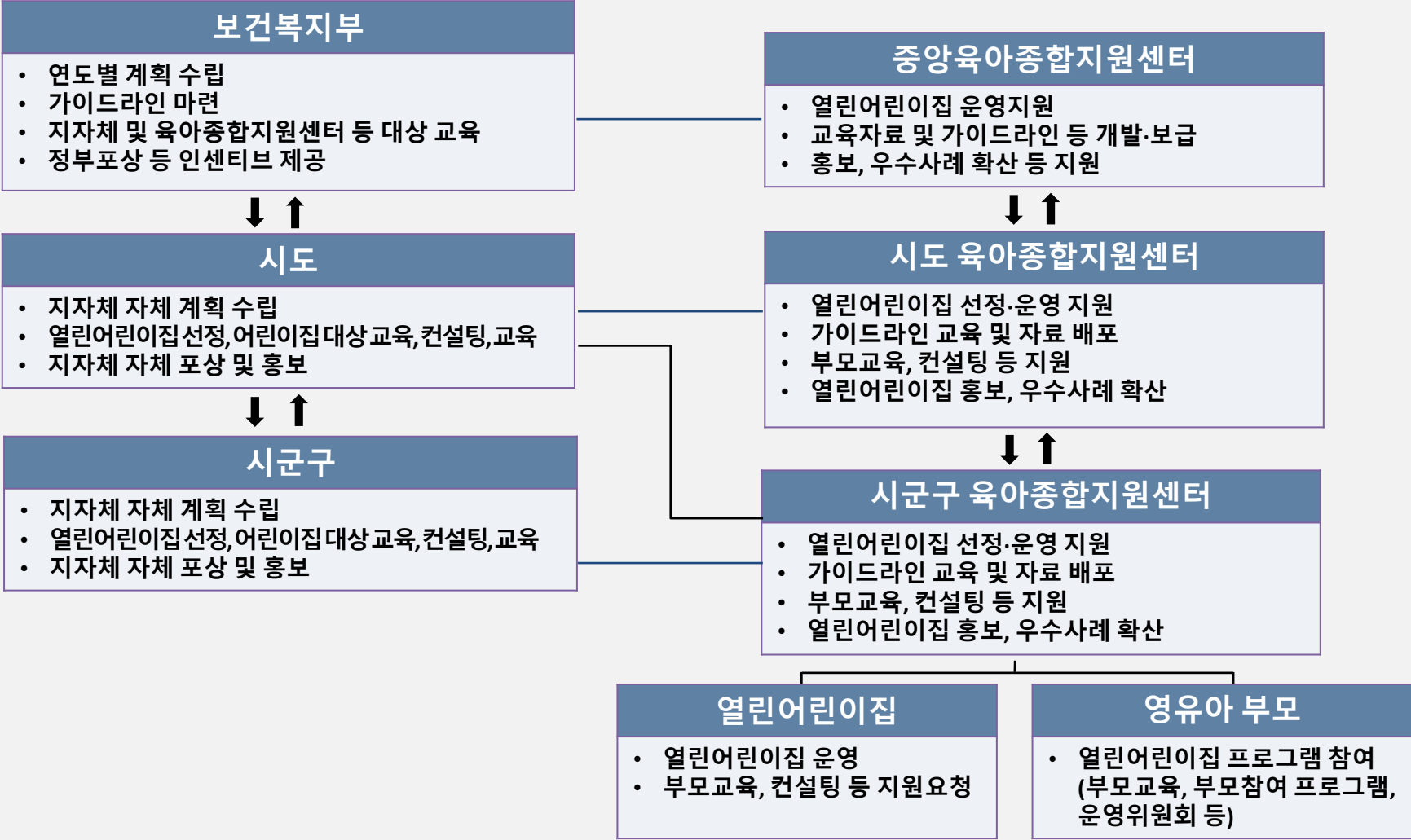
3. 선정기준

II. 열린어린이집 선정 · 운영 세부사항

| 선 정 요 건 | 내 용 |
|----------------------|---|
| 개방성(35) | 가. 공간 개방성(20) 나. 부모 공용 공간(5) 다. 온라인 소통창구(10) ※ 공간 개방성을 확보하지 않는 경우 열린어린이집으로 선정할 수 없음 |
| 참여성(35) | 가. 부모 개별 상담 (연 2회 이상-상하반기 각1회)(5) 나. 어린이집 운영위원회 또는 <u>조합(협동어린이집) 총회 또는 이사회</u> (분기별 1회 이상)(5) 다. 부모모니터링단 (연 1회 이상)(5) 라. 부모참여프로그램 (반기별 1회 이상)(5) 마. 부모만족도조사 (연 1회)(10) 바. 부모 어린이집 참관 (연중)(5) ※ 연중 부모의 어린이집 참관을 운영하지 않는 경우 열린어린이집으로 선정할 수 없음 |
| 다양성(15점) | 가. 어린이집 간의 연계 및 협력 운영 (연 2회 이상)(10) 나. 지역사회와의 연계 및 협력 활동 (연 2회 이상)(5) |
| 지자체 자체 선정기준 (15점) | 지자체별로 자체 선정기준 마련 |

4. 관리체계

II . 열린어린이집 선정 · 운영 세부사항



4. 관리체계

II. 열린어린이집 선정 · 운영 세부사항

지자체(시도 및 시군구) 주관, 시도 시군구 육아종합지원센터 지원

설 명 회

지자체(복지부 주관), 육아종합지원센터(중앙육아종합지원센터 주관) **설명회** 및 지자체별(지자체, 시도·시군구 육아종합지원센터) 어린이집 대상 열린어린이집 가이드라인 **설명회 1회** 이상 개최

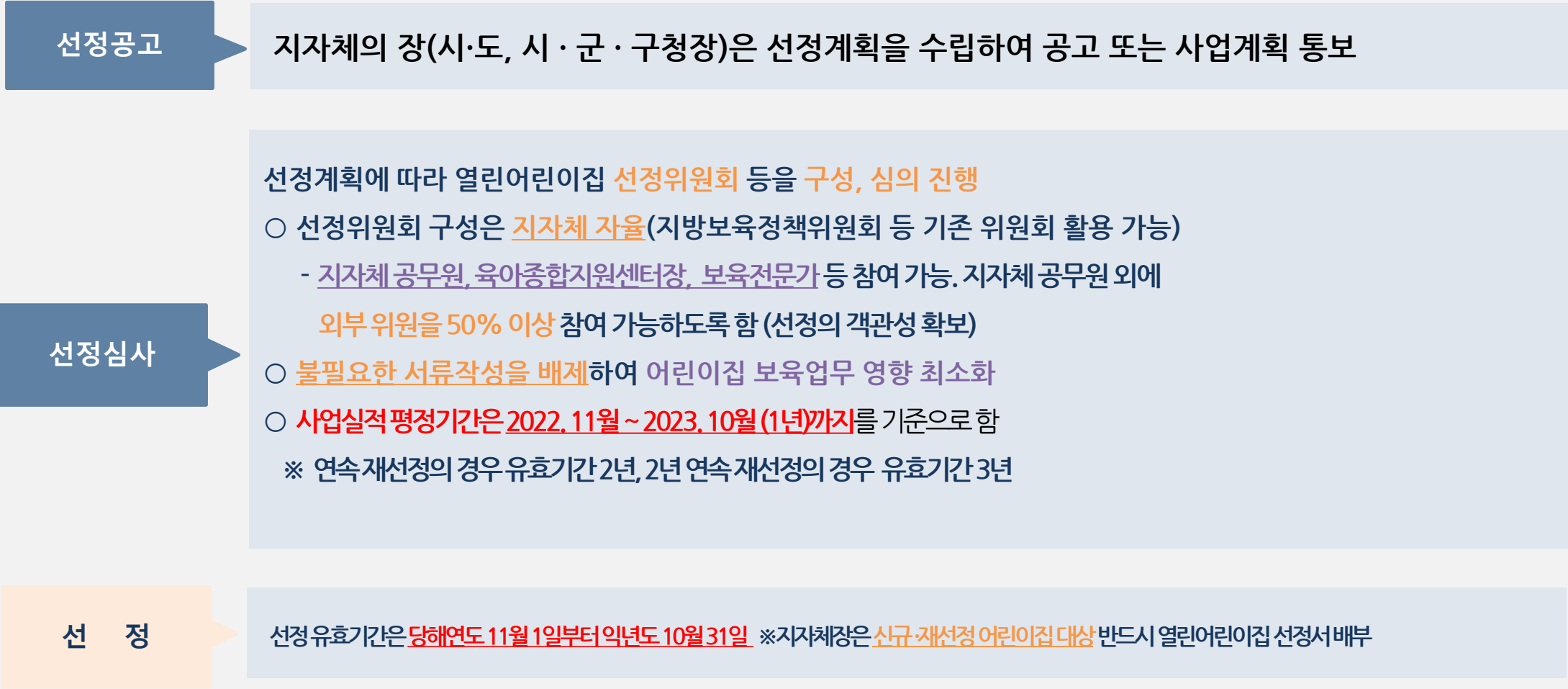
컨 설 팅

지자체 주관 (시도·시군구 육아종합지원센터 지원) 으로 열린어린이집 컨설팅 희망 기관에 대해 **컨설팅 · 상담** 지원 실시

교육 · 홍보

지자체 주관 (시도·시군구 육아종합지원센터 지원) 으로 **부모교육 시 육아종합지원센터에서 자료제공, 육아종합지원센터 홈페이지 등을 통한 홍보**(연중)

5. 선정절차



5. 선정절차

II. 열린어린이집 선정 · 운영 세부사항



6. 선정 시기

II. 열린어린이집 선정 · 운영 세부사항

(신규선정) 매년 10~11월 (재선정) 매년 8~10월
유효기간이 도래한 열린어린이집에서 재선정을 희망 시
세부선정기준에 따라 평정하여 **80점 이상인 경우** 재선정 함
(신규 선정기준과 동일)

* 재선정 기간이 8~9월일 경우, 평정기간 1년을 준용하여 평정

신규선정 이후 연속 재선정의 경우 당해연도 11월 1일부터 유효기간 2년
2회 이상 연속 재선정의 경우 당해연도 11월 1일부터 유효기간 3년

7. 선정 취소

II. 열린어린이집 선정 · 운영 세부사항

취소권자

시 · 도지사, 시 · 군 · 구청장

취소사유

지자체에서 지역실정을 감안하여 선정 취소사유 추가 가능

- ① 영유아보육법 제45조의 운영정지 또는 시설폐쇄
- ② 열린어린이집 선정을 거짓 또는 부정한 방법으로 받은 경우
- ③ 열린어린이집 선정요건을 준수하지 아니하여 시정조치를 하였으나 미이행한 경우
- ④ 열린어린이집 운영을 포기한 경우

취소절차

선정권자는 선정취소 사유가 있는 경우 **선정취소 의견제출통지**를 실시하고 **선정취소 통보** 실시

- 시 · 도지사가 선정권자인 경우 시 · 군 · 구청장은 **선정취소 사유발생 7일 이내에 발생사실 관련 서류**를 첨부하여 **시도에 서면보고**하고 시 · 도지사가 취소 절차 진행
- 열린어린이집 **운영 포기원**을 제출한 경우 **의견제출통지 생략 가능**
- 시 · 군 · 구청장은 선정취소된 어린이집의 **선정취소 통지일**로부터 한 달 이내에 **선정서를 회수하여 폐기 조치**
※ 선정취소일은 선정취소를 통보한 날로 함
- 열린어린이집 선정이 취소된 어린이집은 **선정 취소일로부터 2년간 열린어린이집 신청이 제한됨**

Ⅱ. 열린어린이집 선정·운영 세부사항

2023

열린어린이집 세부 선정기준

1. 개방성

II. 열린어린이집 선정 · 운영 세부사항
2023열린어린이집 세부 선정기준

공간개방성

부모공용공간

온라인소통창구

가. 공간 개방성

| | | |
|---|---|--|
| 개 | 요 | 부모가 편안하고 부담 없이 참여할 수 있는 환경 개방성 증진 필요 하며, 보육시간 중 언제든지 보육활동을 관찰할 수 있는 참관실(관찰실), 보육실 내부로 통하는 창문, 보육실 문에 투명창 설치 여부로 판단함 |
| 평 | 정 | <ul style="list-style-type: none"> • [20점] 참관실(관찰실)이 어린이집 내 보육실 전체에 설치된 경우 보육실 중 참관실(관찰실)이 1개 이상 설치되어 있고, 복도에서 전체 보육실 내부로 통하는 창문이 있는 경우 • [17점] 복도에서 보육실 내부로 통하는 창문이 있는 경우(전체 보육실) 복도에서 보육실 내부로 통하는 창문과 참관실(관찰실)이 혼합되어 설치되어 있는 경우(전체 보육실) • [15점] 보육실 문에 투명창이 설치되어 있는 경우(전체 보육실) <ul style="list-style-type: none"> * 참관실(관찰실)이 1개 이상 설치된 경우 2점 가점 부여 - 17점 ※ 정원 20인 이하 어린이집에 한해 전체 보육실 문에 투명창을 설치한 경우 17점 • [15점] 복도에서 보육실 내부로 통하는 창문과 보육실문의 투명창 설치가 혼합된 경우(전체 보육실) <ul style="list-style-type: none"> * 복도에서 보육실 내부로 통하는 창문의 보육실이 50%이상 설치된 경우 1점 가점 부여 - 16점 * 참관실(관찰실)이 1개 이상 설치된 경우 2점 가점 부여 - 17점 <p>※ (보육실 문의 투명창 인정기준)</p> <ul style="list-style-type: none"> - 성인 상반신 높이에 위치하며 투명창이 문을 설치하여 상시 개방되어 보육실 시야가 확보되는 투명창에 한함 - 투명창에 시트지를 부착하거나 커튼 등을 설치하여 상시적으로 보육실 내부 확인이 불가능한 경우, 불인정 |
| 확 | 인 | 방 |
| 배 | 점 | 20 점 |

1. 개방성

공간 개방성

부모공용공간

온라인 소통창구

II. 열린어린이집 선정 · 운영 세부사항 2023열린어린이집 세부 선정기준

사진제공 :
서울 영등포구 신길5동어린이집
서울 구로구 현대열린어린이집
인천 연수구 포스코어린이집



복도에서 통하는 창문

복도 및 보육실 창은 보육실 외부에서
상시 관찰이 가능하도록 스티커, 반투명,
장식물, 커튼 등 부착 금지



보육실 문 투명창



참관실

1. 개방성

II. 열린어린이집 선정·운영 세부사항
2023열린어린이집 세부 선정기준

공간개방성

부모공용공간

온라인소통창구

나. 부모공용공간

| | |
|------|---|
| 개요 | 부모가 편하게 머무를 수 있는 공간을 마련하여 부모들이 모여 담소를 나누고, 자료를 볼 수 있는 게시판이나 건의함, 육아정보 관련 책자 등을 비치함 |
| 평정기준 | 부모 공용공간(부모대기실, 상담실 등) 1곳 이상 마련 여부 - 부모 공용공간에는 기본설비(게시판이나 건의함, 육아정보 관련 책자 등)를 갖추어야 함 부모공용공간이 현관 등에 설치 시 영유아 이동을 방해해서는 안 되며, 영유아의 이동통로를 확보해야 함 |
| 확인방법 | 현장확인 |
| 배점 | 5점 |

1. 개방성

공간 개방성

부모공용공간

온라인 소통창구

II. 열린어린이집 선정 · 운영 세부사항 2023열린어린이집 세부 선정기준

사진제공:
서울 영등포구 신길5동어린이집
서울 구로구 현대열린어린이집



부모 상담실



부모 대기실

1. 개방성

II. 열린어린이집 선정 · 운영 세부사항
2023열린어린이집 세부 선정기준

공간 개방성

부모공용공간

온라인 소통창구

다. 온라인 소통창구

| | |
|------|--|
| 개요 | 어린이집과 부모, 부모와 부모 간의 소통을 위한 온라인 창구 마련 |
| 평정기준 | <ul style="list-style-type: none">- 홈페이지, 블로그/카페 내 상담코너, SNS (카카오톡, 인스타그램, 밴드 등), 스마트 알림장 중 1개 이상 운영* 어린이집과 부모의 양방향 소통(게시판, 상담실, 댓글 등)이 이루어져야하며, 정기적인 업데이트 필요 (월 1회 이상, 전체 부모 공개)* 스마트 알림장의 경우, 개별 소통만 이루어지는 경우는 인정 안됨 부모전체에 대한 소통이 이루어지는 경우는 인정 가능 |
| 확인방법 | 온라인 소통자료 현장확인 |
| 배점 | 10점 |

2. 참여성

II. 열린어린이집 선정·운영 세부사항
2023열린어린이집 세부 선정기준

부모개별상담

어린이집운영위원회

/총회

부모모니터링단

부모참여프로그램

부모만족도조사

부모어린이집참관

가. 부모개별상담

| | |
|------|--|
| 개요 | 영유아의 성장과 발달, 생활전반에 대해 부모와 담임교사의 의견 교환 등 개별 상담 실시 |
| 평정기준 | <p>연 2회 이상 (상·하반기 각 1회 이상) 상반기(3~8월), 하반기(9월~2월)</p> <p>- 영유아 90% 이상의 부모와 개별상담 실시 여부</p> <p>* 단, 대면상담이 어려운 경우 전화상담이 가능하나 기록이 있어야 함</p> |
| 확인방법 | <p>연간운영계획, 실시기록(운영일지 또는 상담기록 등) 등 증빙자료</p> <p>* 2회 이상(상·하반기 각 1회) 실적 현장확인</p> |
| 배점 | 5점 |

2. 참여성

II. 열린어린이집 선정 · 운영 세부사항
2023 열린어린이집 세부 선정기준

나. 어린이집 운영위원회(협동어린이집의 경우는 조합 총회 또는 이사회)

| | | |
|---|---|---|
| 개 | 요 | 어린이집 운영의 자율성과 투명성을 높이고 지역사회와의 연계를 강화하기 위해 원장, 보육교사, 부모, 지역사회 인사 등이 참여하는 어린이집 운영위원회(총회)를 운영 함 |
| 평 | 정 | <p>분기별 1회 이상</p> <p>a. 어린이집 운영위원회 ① 운영위원회 운영규정, ② 개최 안내 공지, ③ 회의록, ④ 회의결과안내공지 모두 충족 ※ 어린이집 운영위원회는 '분기별 1회 이상' 운영이 법적 준수사항(영유아보육법 제25조) 이며, 운영위원 구성 등 기본내용을 준수해야 인정 (보육사업안내 '어린이집 운영위원회' 참고)</p> <p>b. 협동어린이집 조합 총회 또는 이사회 ① 총회운영관련 조합정관, ② 총회 개최 안내 공지, ③ 총회회의록 ④ 회의결과안내공지 모두 충족</p> |
| 확 | 인 | <p>평정기준과 동일</p> <p>* 분기별 1회 이상 실적 확인</p> |
| 배 | 점 | 5점 |

부모 개별상담

어린이집 운영위원회

/총회

부모 모니터링단

부모참여 프로그램

부모 만족도 조사

부모 어린이집 참관

2. 참여성

2. 열린어린이집 선정 · 운영 세부사항
2023열린어린이집 세부 선정기준

부모개별상담

어린이집운영위원회

/총회

부모모니터링단

부모참여프로그램

부모만족도조사

부모어린이집참관

다. 부모모니터링단

| | | |
|---|---|---|
| 개 | 요 | 재원아 부모 참여를 통한 상시적 자율 관리 강화 -원장과 재원아 부모가 함께 모니터링하며, 어린이집에 대한 이해 제고 및 영유아 중심으로 동반자적 관계 형성 |
| 평 | 정 | 기 |
| 준 | | 연 1회 이상 ①부모참여신청서, ②실시횟수(1회 이상), ③재원아 부모 참여(1명 이상), ④부모모니터링 결과 안내서를 모두 충족 |
| 확 | 인 | 방 |
| 법 | | <u>부모참여신청서, 부모모니터링 후 전체 부모에게 공지한 부모모니터링 결과 안내서 등 증빙자료</u> * 1회이상 실적확인 |
| 배 | 점 | 5점 |

2. 참여성

II. 열린어린이집 선정·운영 세부사항
2023열린어린이집 세부 선정기준

부모개별상담

어린이집운영위원회

/총회

부모모니터링단

부모참여프로그램

부모만족도조사

부모 어린이집 참관

라. 부모참여프로그램('열린어린이집의 날' 운영)

| | |
|------|---|
| 개요 | 열린어린이집의 날로 선정하여 부모참여프로그램 운영 재능기부(1일 교사), 자원봉사 및 도우미, 수업보조, 급식보조, 나들이 및 견학지원, 대체인력, 부모참여수업 등 |
| 평정기준 | 반기별 1회 이상 - ① <u>연간운영계획</u> ② <u>실시 횟수</u> ③ <u>실시기록</u> 등 <u>모두 충족</u> 단, 연간운영계획 없이 <u>실시기록만 반기별 1회 이상 충족 시 2점 부여</u> |
| 확인방법 | 연간운영계획, 실시기록(운영일지 등) 등 증빙자료 * 2회이상 실적확인 |
| 배점 | 5점 *연간운영계획 없이 실시기록만 반기별 1회 이상 충족 시 2점 부여 |

2. 참여성

II. 열린어린이집 선정·운영 세부사항
2023열린어린이집 세부 선정기준

부모개별상담

어린이집 운영위원회

/총회

부모모니터링단

부모참여 프로그램

부모 만족도 조사

부모 어린이집 참관

마.부모만족도 조사

| | |
|------|--|
| 개요 | 부모 대상으로 어린이집 환경, 건강, 보육과정, 상호작용, 운영의 개방성 등 만족도 조사 실시 |
| 평정기준 | 연 1회 - 부모만족도 조사 '결과기록' |
| 확인방법 | 결과기록 관련 증빙자료 |
| 배점 | 10점 |

2. 참여성

II. 열린어린이집 선정·운영 세부사항
2023열린어린이집 세부 선정기준

부모개별상담

어린이집 운영위원회

/총회

부모모니터링단

부모참여 프로그램

부모 만족도 조사

부모 어린이집 참관

바.부모어린이집 참관

| | |
|------|---|
| 개요 | 부모가 어린이집을 직접 방문하여 보육환경, 보육내용 등을 참관하는 것 |
| 평정기준 | 상시 연중 운영 ①참관안내문 현장 게시(참관자격, 시기 및 방법 등) ②부모참관 상시운영 <u>모두 충족</u> |
| 확인방법 | 현장확인(상시운영 여부 면담확인, 참관안내문 현장 게시등 현장 확인) |
| 배점 | 5점 |

3. 다양성

II . 열린어린이집 선정 · 운영 세부사항
2023열린어린이집 세부 선정기준

어린이집 간
의 연계 및
협력운영

부모활동
참여의
지역사회와
의 연계
및 협력활동

가. 어린이집 간의 연계 및 협력 운영

| | | |
|---|---|--|
| 개 | 요 | 타 어린이집과 협력사업을 실시했는지 여부 |
| 평 | 정 | <p>타 어린이집과 연계 및 협력하여 진행한 활동(예: 공동원아모집 홍보, 부모참여프로그램, 텃밭가꾸기 등)실시 여부</p> <p>< 어린이집 간 연계 및 협력 운영 예시></p> <ul style="list-style-type: none"> - 우수 보육프로그램 공유 - 부모교육 또는 행사 공동 운영 - 유관기관 진행 체험활동 공동 참여 - 교재 · 교구 공동구매 또는 공동대여, 텃밭 · 놀이공간 · 부모 등 자원 공유 - 교사 학습공동체 또는 동아리 운영 |
| 기 | 준 | |
| 확 | 인 | 실시 횟수(연2회 이상), 안내문,운영일지, 연간운영계획 등 증빙자료 |
| 배 | 점 | 10점 |

3. 다양성

II . 열린어린이집 선정 · 운영 세부사항
2023열린어린이집 세부 선정기준

어린이집 간
의 연계 및
협력운영

부모 참여활
동의 지역사
회 연계 및
협력

나. 부모 참여활동의 지역사회 연계 및 협력

| | |
|------|---|
| 개요 | 지역사회의 공원, 산책로 등을 활용한 일상생활 관련 활동, 일반적인 자원(도서관, 초등학교, 우체국, 노인센터, 마트 등), 지역사회의 특별한 자원(해변, 생태습지, 박물관, 기념관, 유적지 등)을 방문하는 등의 활동, 지역사회의 경찰관, 소방관, 보건소 직원 등이 어린이집을 방문하고 교육하는 등 지역사회와 연계하여 추진한 부모참여 활동 운영 여부 |
| 평정기준 | 연 2회 이상 - 지역사회와 연계하여 추진한 부모참여 활동 운영 여부(부모대상 또는 영유아·부모 함께 참여) * 영유아만 대상으로 하는 지역사회 연계활동은 미인정 |
| 확인방법 | 안내문, 운영일지, 연간운영계획 등 증빙자료 실시 횟수(연2회 이상) |
| 배점 | 5점 |

4. 지자체 자체 선정기준

II. 열린어린이집 선정·운영 세부사항
2023열린어린이집 세부 선정기준

1. 정원 충족률

정원충족률

| | |
|------|---|
| 개요 | 어린이집의 영유아 원아수 정원 대비 현원 확인 |
| 평정기준 | -정원충족률 (평가 당해연도 당해월 기준) (100~90% : 6점 / 89%~75% : 3점 / 75%미만 : 1점) |
| 확인방법 | 보육통합정보시스템 |
| 배점 | 6점 |

열린어린이집
사업설명회, 컨설팅
참여

부모교육

4. 지자체 자체 선정기준

II. 열린어린이집 선정·운영 세부사항
2023열린어린이집 세부 선정기준

2. 열린어린이집 사업설명회, 컨설팅 참여

| | | |
|---|---|---|
| 개 | 요 | 육아종합지원센터에서 주관하는 사업설명회, 컨설팅 참여여부 |
| 평 | 정 | 기 |
| 준 | | <ul style="list-style-type: none"> - 열린어린이집 사업설명회 참여 (2점) - 열린어린이집 컨설팅 참여 (2점) <p>컨설팅: 2023년 열린어린이집 세부 선정기준(2. 참여성 ~ 4. 지자체 기준)에 따라 각 어린이집에서 서류를 준비하여 센터 방문(서류 점검 및 확인)</p> |
| 확 | 인 | 방 |
| 법 | | 수 |
| | | 료 |
| | | 증 |
| 배 | 점 | 4점 |

정원충족률

열린어린이집
사업설명회 참여

부모교육

4. 지자체 자체 선정기준

II . 열린어린이집 선정 · 운영 세부사항
2023열린어린이집 세부 선정기준

3. 부모 교육

| | | |
|---|-------|---|
| 개 | 요 | 영유아 발달, 자녀양육관, 육아정보 등에 대해 소그룹 및 대그룹으로 부모교육을 실시 |
| 평 | 정 기 준 | <p>- 연 3회 이상</p> <p>- ①연간운영계획, ②실시횟수(연 3회 이상), ③실시기록 등을 모두 충족</p> <p>- 육아종합지원센터 부모교육 등을 이수하고 실시기록(이수증 또는 참여 부모 명단)을 관리하고 있는 경우, 인정</p> <p>* 단, 연간운영계획 없이 실시기록만 연 3회 이상 충족 시 3점 부여</p> |
| 확 | 인 방 법 | 연간운영계획, 실시기록 등 증빙자료 ★ 3회 이상 실적 확인 |
| 배 | 점 | <p>3회 이상 5점</p> <p>2회 3점</p> <p>1회 1점</p> |

정원충족률

열린어린이집

사업설명회, 컨설팅
참여

부모교육

III. 열린어린이집 선정 · 운영관련 주요 질의

1. 열린어린이집 관리시스템 구축 관련

Ⅲ. 열린어린이집 선정 운영관련 주요질의

열린어린이집 관리시스템은 어떻게 활용할 수 있나요?



어린이집은 대면 또는 이메일을 통해 열린어린이집을 신청하는 대신, **보육통합시스템**을 통해 신청절차를 간편하게 해결할 수 있습니다.

또한, **지자체**는 **행정지원시스템**을 통해 **신청한 어린이집**을 확인할 수 있으며, 현장 심사(서류 및 시설 확인) 후 최종 선정·결과를 시스템을 통해 통보하게 됩니다.

무엇보다 **어린이집 정보공개 포털***을 통해 어린이집 정보에 **열린어린이집 운영여부**를 포함하여, **학부모가 이를 확인**할 수 있게 됩니다.

*정보공개포털->통합정보공시->어린이집찾기->어린이집검색

2. 열린어린이집에서의 '분기'관련 관련

III. 열린어린이집 선정 운영관련 주요질의

열린어린이집 평정기간은 '22년 11월부터 '23년 10월까지 (1년)인데 어떤 기준으로 분기를 산정해야 하나요?

➡ 열린어린이집의 분기는 '3월'을 기준으로
1분기(3, 4, 5월), 2분기(6, 7, 8월), 3분기(9, 10, 11월), 4분기(12, 1, 2월) 로 운영됩니다.
(보육사업안내와 동일하게 분기 산정)

3. 공간 개방성 관련

보육실 문의 투명창 인정기준은 무엇인가요?

➡ 보육실 문 투명창은 성인 상반신 높이에 위치하여야 하며, 보육실로 상시 시야가 확보 되는 투명창이 설치되어야 합니다.

다만, 투명창에 시트지를 부착하거나 커튼 등을 설치하여 상시적으로 보육실 내부 확인이 불가능한 경우는 불인정됩니다.

4. 부모 공용공간 관련

부모 공용공간에 기존의 테이블이나 의자등이 없어도 되나요?

➡ 부모 공용공간은 상담실이나 대기실 등 1곳만 마련되어 있어도 되며,
반드시 의자나 테이블 등을 구비하여야 하는 것은 아닙니다.

게시판이나 건의함, 육아정보 책자 등을 비치하여 **부모 공용공간으로서 기능**을
충족하면 됩니다.

다만, 현관 등에 설치 시 영유아 이동을 방해해서는 안되며, 영유아의 이동통로를 충분히
확보해야 합니다.

5. 정기점검 관련

Ⅲ. 열린어린이집 선정 운영관련 주요질의

정기점검 기간은 어떻게 되나요?

➡ '23년에 신규선정 및 재선정 심사를 받는 어린이집을 제외한 모든 열린어린이집이 정기점검 대상입니다. (23년도 부터 정기점검원은 자체점검 실시)

| 구분 | 2017년 | 2018년 | 2019년 | 2020년 | 2021년 | 2022년 | 2023년 | 2024년 | 2025년 |
|------|-------|-------|-------|-----------------------------------|-----------------------------------|-----------------------------------|-----------------------------------|-----------------------------------|-------|
| 예시 1 | 신규 | 재선정 | 재재선정 | 유효기간 ('19. 11.~'22.10) 정기점검 실시 | | 재재선정 | 유효기간 ('22. 11.~'25.10) 정기점검 실시 | | 재재선정 |
| 예시 2 | - | 신규 | 재선정 | 유효기간 ('19. 11.~'21.10) 정기점검 실시 | | 재재선정 | 유효기간 ('21. 11.~'24.10) 정기점검 실시 | | 재재선정 |
| 예시 3 | - | - | 신규 | 재선정 | 유효기간 ('20. 11.~'22.10) 정기점검 실시 | | 재재선정 | 유효기간 ('22. 11.~'25.10) 정기점검 실시 | |
| 예시 4 | 신규 | 재선정 | 선정안됨 | 신규 | 재선정 | 유효기간 ('21. 11.~'23.10) 정기점검 실시 | | 재재선정 | |

감사합니다
