

# 어린이집 영유아 성 행동문제 관리 · 대응 교육

- 교육 용 -



보건복지부



중앙육아종합지원센터

※본 교육 내용은 저작권법의 보호를 받는 저작물이므로 무단전재나 무단복제를 금합니다.

---

# 목 차

---

## Chapter I .

### 영유아의 성 행동에 대한 이해 및 지도

1. 영유아의 성 행동이란?
2. 일상적 수준의 영유아 성 행동 지도

## Chapter II .

### 영유아의 성 행동문제 관리 및 대응

1. 영유아의 성 행동(문제) 관리 및 대응 관련 기본지식
2. 영유아의 성 행동문제에 대한 관리·대응
3. 영유아 성 행동문제 대응 시 유의사항

## Chapter III .

### 위험한 수준의 영유아 성 행동문제 발생 시 대응방법

1. 위험한 수준의 영유아 성 행동문제 발생 시 대응절차
2. 영유아의 성 행동문제 발생 시 초기조사 운영방법
3. 영유아의 성 행동문제 발생 시 사례회의 운영방법

## Chapter 1 .

# 영유아의 성 행동에 대한 이해 및 지도

---

1. 영유아의 성 행동이란?
  2. 일상적 수준의 영유아 성 행동 지도
-

# 1. 영유아의 성 행동이란?

---

생각해 봅시다



세상에 갓 태어난 아기는 언제쯤 ‘생물학적 성(sex)의 특성’을 구분하여 자신의 성에 대해 인식할 수 있게 되고, ‘사회 문화적으로 형성된 성(gender)’ 관련 태도를 어떻게 습득하게 될까요?

- 우리 사회 뿐 아니라 다른 나라에서도 전통적으로 여자는 여성적인 것이, 남자는 남성적인 것이 심리적으로 건강하다고 여겨져 왔음
- 한 아기가 남자나 여자로 태어나면 그에 따른 성역할 특성들이 자연적으로 나타나는 것으로 생각해왔고, 성역할 특성은 선천적인 생물학적 요인에 의해 이미 결정되는 것이므로 이를 명료하게 구분하는 것이 중요한 발달과정이라 여겨왔음(송명자, 1996)
- 성차와 성역할에 대한 본격적이 연구가 시작된 1960년대 이후, 영유아가 자신이 속한 사회나 문화적 상황에 적합한 성역할 특성을 발달시켜가는 과정에 대한 연구들이 다양하게 이루어짐

## 생물사회학적 이론

- ✓ 유전인자나 염색체 등의 생물학적 요인이 성차를 나타내는 소인이 되며, 이를 촉진하거나 억압하는 환경적 요인들과 영향을 주고받음으로 실제적인 성별의 차이가 나타난다고 봄
- ✓ 태내기에는 수정 시 성이 결정되면서부터 성 호르몬의 분비에 의해 신체적 성 특징이 발달하지만, 영유아기는 남아와 여아 간의 성 호르몬 수준에서 크게 차이가 나타나지 않음. 성호르몬의 활성화 효과는 사춘기까지는 나타나지 않음
- ✓ 남아와 여아의 신체적 특징의 차이에 대해 사회적 요인이 함께 상호작용하면서 영유아의 성 정체성의 기초가 형성됨(Money & Ehrhardt, 1972) 예를 들면, 남아와 여아에 대해 주변 사람들의 태도와 영향력이 다르게 나타나며, 이러한 환경의 차이는 영유아 성 의식과 태도에 영향을 미침.

## 정신분석 이론

- ✓ 프로이드는 인간은 다섯 단계의 심리성적 발달단계를 거치는데, 발달의 각 단계에서 신체의 특정한 부분에 대한 욕구를 경험한다고 하였음

출생~1세(구강기)	영아의 쾌감은 빨고, 물고, 씹고, 삼키는 등 구강에 집중
1세~3세(항문기)	구강에서 항문으로 관심이 옮겨가며 배변훈련이 이루어짐
3세~5세(남근기)	성기를 만지고 자극함으로 만족 얻으며 동성 부모에게 동일시
6세~12세(잠복기)	성적 흥미가 평온한 시기로 부모와의 동일시가 강해짐
13세~19세(생식기)	호르몬의 성숙으로 성인의 성적 기능과 욕구를 갖게 됨

- ✓ 각 단계에서 욕구의 원천과 현실의 요구 사이에서 갈등을 어떻게 해결하느냐가 중요하며, 갈등이 해결되지 않을 때 특정 단계에 고착될 수 있음
- ✓ 영유아기에 너무 이른 시기의 수유 중단, 과도하고 엄격한 배변 훈련, 자위행위를 강하게 처벌하는 등의 양육행동을 경험할 경우에는 과거의 발달단계로 돌아가고자 하는 고착이 나타남



## 사회학습 이론

- ✓ 영유아가 획득하는 성 개념과 성역할에 대한 이해는 사회적 환경과 경험에 의해 획득되어지는 후천적인 행동이라고 보고 있음
- ✓ 사회, 문화적인 역할 특성과 일치하는 행동에는 부모나 양육자가 강화하고 일치하지 않는 행동은 억압하는 사회화 과정을 통해 이루어진다고 봄
- ✓ 영유아가 사회적으로 적합한 성인의 성역할 행동을 모방하고 동일시하는 과정 또한 중요한 성역할 학습 기제이며, 영유아가 동성의 부모를 관찰하고 모방함으로써 자신의 성에 어떤 행동이 적절한가를 배우게 됨

## 인지발달 이론

- ✓ 성 개념을 이해하고 스스로 맞추어 나가는 영유아의 인지적 능력의 발달을 성역할 발달의 주요 요인으로 강조하고 있음
- ✓ 콜버그(1966)는 동일시의 가장 중요한 요인은 영유아 스스로가 자신의 성별에 대해 자아개념을 인식하는 것으로 이것이 동일시에 선행된다고 보았음
- ✓ 영유아는 자신을 남자 또는 여자로 범주화하는 성 정체성을 발달시키며, 자신의 성을 명료화한 후에는 여아는 자라서 여자 어른이 되고 남아는 자라서 남자 어른이 된다는 성 안정성을 인식하게 됨. 영유아가 보존개념을 획득하게 되면서 차림새나 머리모양, 태도와 행동이 달라지더라도 성은 변하지 않는다는 성 일관성을 획득하게 됨
- ✓ 영유아기에 서서히 발달하는 성 개념들은 학령기가 되면 구체적 조작사고의 획득과 함께 안정적으로 완성된다고 봄

➤ 영유아는 성장하면서 자신과 타인을 구분하게 되고, 스스로를 독립된 개체로 인식하는 발달적 변화를 겪게 됨

- 영유아 성행동의 대부분은 발달 상 나타나는 행동특성과 유사하게 개방적인 공간에서, 호기심에 의해, 일상적으로 자연스럽게 나타날 수 있음
- 영유아는 성에 대한 개념 획득을 위해 시도하는 자신의 성 행동에 대해 어느 부분이 얼마나 잘못된 것인지 명확히 이해하기 어려움

➤ 영유아가 자신과 타인을 구분하기 시작하는 주요한 기준은 연령과 성별임

- 자신과 타인이 어떠한 점에서 차이가 있는지에 대해 주로 눈에 보이는 특성에 주목하여 호기심을 가지고 탐색함
- 영유아는 연령에 따라 아이인지, 어른인지, 형 또는 언니인지, 동생인지, 아기인지를 구분하고 자신이 어느 범주에 속하는 지를 인식하게 됨
- 성별에 따라 자신이 여자 혹은 남자 중 어디에 속하는 지를 구분하면서 자아를 확립하게 됨

- 영유아의 성 행동은 대부분 성별에 따라 여자와 남자가 어떠한 점에서 차이가 있는지를 탐색하고, 자신이 어떻게 행동해야 하는지를 알아가기 위해 시도하는 행동이라고 볼 수 있음
  - 성에 대한 영유아의 관심과 탐색적 행동은 남아와 여아의 차이가 거의 나타나지 않으므로 선입견 없이 대해야 함
  - 생물학적인 차이를 알기 위해 신체 탐색을 시도하고, 관찰과 모방, 동일시를 통한 사회적 성역할을 습득하고자 함
- 사회의 변화에 따른 주변 환경이 영유아의 성 행동에 미치는 영향이 강력함
  - 부모, 교사, 또래의 영향이 중요하며, 미디어 환경 등에서 성적 노출이 잦아지면서 성 행동문제 발생 위험이 증가하고 있음

## 2. 일상적 수준의 영유아 성 행동 지도








---

- ✓ 최근 우리 사회에서 보고되고 있는 영유아의 성 행동은 **지금까지 우리가 경험하고 예상했던 범위를 벗어난 행동**들이 나타나고 있음
- ✓ 우리 사회의 **기존 인식은 영유아기의 성 행동이 또래에게 심각한 위험이 된다고 여기지 않았으며**, 발달적, 교육적 측면에서도 영유아 간 성 행동문제를 심각하게 다뤄오지 않았음
- ✓ 성에 따른 역할 구분이 분명했던 **전통적 사회에서는** 영유아 역시 성에 대한 호기심을 쉽게 해결할 수 있었고, 성에 대한 정보에도 많이 노출되지 않았으므로 **크게 혼란을 느끼거나 궁금해 할 요소가 현재에 비해 상대적으로 적었음**
- ✓ **최근 여성성과 남성성에 대한 대안으로서 양성성에 대한 관심이 높아지고 있음.** 이는 남성과 여성 모두 남성성과 여성성을 동시에 가지며, 상황에 따라 적절한 역할을 수행하는 보다 효율적인 성역할 개념을 의미함. 이와 함께 미디어매체와 일상적인 상황에서 성적 환경에 노출되는 빈도가 높아짐

- ✓ 실제 영유아를 돌보는 부모나 양육자, 어린이집 현장에서는 사회 환경의 변화로 인해 **영유아기에 성 개념 획득과 성역할 습득이 과거에 비해 어려운 과제가 되었다는 것을 이해할 필요가 있음**
  - ✓ 영유아의 성 행동에 대해 당황하거나 불안해하지 말고, 영유아의 성 행동이 내면에 어떤 발달적 동기를 가지고 한 것인지를 관심 있게 들여다보아야 함. 이를 통해 필요한 부분을 찾아 **영유아의 욕구를 해결해 주는 것이 성 행동문제 예방의 출발점이 될 수 있음**
- ✓ 따라서 일상적인 상황에서 영유아가 자연스럽게 나타낼 수 있는 다양한 성 행동에 대해 이해하고 적절히 대처하는 것이 필요. 또한 성 행동 문제가 발생하는 경우에도 성 행동의 수준에 따른 대처를 통해 영유아가 건강하고 긍정적인 자아를 가지고 성장할 수 있도록 지원해 주는 것이 중요함

- 영유아기의 성 개념은 **생물학적인 성, 생명의 탄생, 남녀의 성적 차이 등에 호기심을 보이며 탐색**하는 과정에서 발달하게 되므로, 일상의 다양한 장면에서 성 행동이 나타날 수 있음
- 교사는 영유아의 성 행동이 흔히 일어날 수 있는 상황을 세심히 살펴서, 미처 알아차리지 못하고 넘어가지 않도록 주의하여야 하며, 성적 호기심이나 궁금증에 대한 정보를 제공하는 등 영유아의 요구에 적절히 반응해 주어야 함



흔히 일어날 수 있는 상황		상황에 따른 일상적인 성 행동 지도 방법
자신의 신체 탐색 중 우연히 하는 성기 자극 등의 성 행동		다양한 흥미 중 하나로 나타난 행동이므로, 흥미를 보일만한 놀이로 관심 전환
쉽게 잠들지 못하거나 놀이를 찾지 못하는 지루한 상황에서 하는 성 행동		편안한 분위기에서 잠들 수 있도록 재워주고, 흥미 있는 놀이를 찾아 놀이상대가 되어줌
갑작스런 양육 환경의 변화로 인한 불안감에 의해 나타난 성 행동		불안감 해소를 위해 부모면담으로 안정적인 양육환경을 마련하도록 하고, 흥미 있는 놀이에 참여할 수 있도록 지속적인 관심을 가짐
다른 사람의 관심과 주목을 끌기 위해 시도하는 보여주기, 엿보기 등 성 행동		성 행동에 주목할수록 자꾸 하려고 하므로, 남에게 피해를 주지 않으면 무시하는 것이 필요. 유아의 이야기를 잘 들어주고 관심과 애정을 표현해줌
놀이 중 성 역할에 대한 모방행동으로서 표현하는 성 행동		역할에 대한 표현행동 중 하나로 인정하면서 다양한 역할표현이 함께 이루어지도록 지원해줌
남여의 성적 특징에 대한 호기심에서 비롯된 또래 엿보기 등 일시적인 성 행동		자연스러운 호기심의 표현이므로 일시적 행동으로 반응해주고, 연령에 적합한 성교육을 통해 남여 신체의 차이를 알려주는 등 관심을 해소시켜 줌
성적 자극이 많은 환경으로 인해 성에 대해 강한 흥미와 관심을 표현하는 성 행동		성과 성기에 대한 관심이 높아진 상태이므로, 남여성기의 차이점에 대해 성교육 뿐 아니라 개별적으로도 알려주며 관심을 수용함. 흥미를 가질만한 놀이를 제공하여 관심을 다른 곳으로도 분산시켜줌

## Chapter II.

# 영유아의 성 행동문제 관리 및 대응

---

1. 영유아의 성 행동(문제) 관리 및 대응 관련 기본지식
  2. 영유아의 성 행동문제에 대한 관리·대응
  3. 영유아 성 행동문제 대응 시 유의사항
-

# 1. 영유아의 성 행동(문제) 관리 및 대응 관련 기본지식

---

❖ 영유아의 성 관련 행동에 대한 접근방법을 기초로 영유아의 성 관련 행동에 대해  
성폭력, 성폭행, 학대, 가해 등의 용어 대신 중립적인 용어를 사용함

용 어	의 미
영유아의 성 행동	영유아가 성장 발달하면서 나타내는 성과 관련된 행동
영유아의 성 행동문제	영유아가 해당 연령의 자연스러운 발달 특성에서 벗어나 우려하거나 위험한 수준의, 혹은 문제가 될 수 있는 성 행동 또는 행동에 따른 문제
피해 영유아	또래의 성 행동문제로 심리적 혹은 신체적 피해를 입은 영유아
행위 영유아	성 행동문제로 또래에게 피해를 입힌 영유아 (낙인이 되지 않도록 '가해 영유아'라는 용어 사용하지 않음)

## 수준별 판단기준

연령별 발달 과정에서 나타나는 일반적 행동을 기준으로 수준별 판단

‘주의 전환 가능 여부’, ‘지속성 및 반복성’ ‘은밀한 행동’, ‘강요 및 폭력성’, ‘심신의 피해 발생’ 등

## 영유아 성 행동 수준

성 행동

일상적인 수준  
(초록색)지속성, 반복성  
은밀한 행동 여부

성 행동문제

우려할 수준  
(노랑색)강요 및 폭력성  
타인의 심신 피해 발생 여부위험한 수준  
(빨강색)

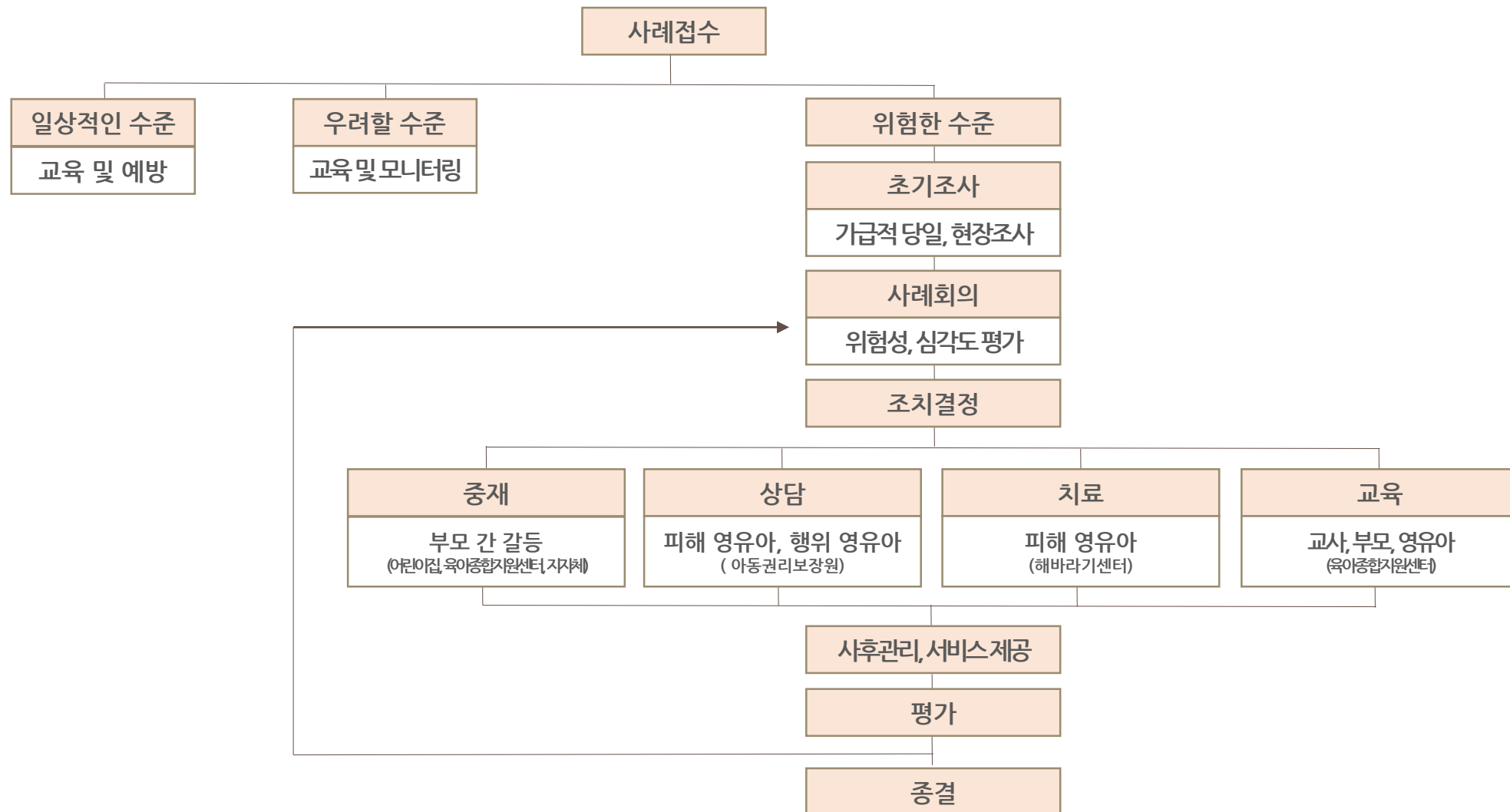
수준별 행동 특성	구분	수준	판단기준	행동의 특성
	성 행동	일상적인 수준 (=일반적인 관련 행동)	<ul style="list-style-type: none"> <li>· 다른 관심사로 주의 전환 가능여부</li> </ul> <p><b>+ 지속성, 반복성, 은밀</b></p>	<ul style="list-style-type: none"> <li>· 놀이를 제안하면 관심을 보임</li> <li>· 교사에 의해 중지되거나 주의를 다른 곳으로 돌릴 수 있음</li> </ul>
	성 행동 문제	우려할 수준	<ul style="list-style-type: none"> <li>· 지속성</li> <li>· 반복성</li> <li>· 은밀한 행동 여부</li> </ul> <p><b>+ 강요 및 폭력성, 심신의 피해 발생</b></p>	<ul style="list-style-type: none"> <li>· 다른 놀이로 흥미를 끌어도 성 행동의 중단이 어려움</li> <li>· 잠시 멈추었다가도 교사가 다른 곳으로 가면 성 행동을 반복하고 지속함</li> <li>· 교사의 눈을 벗어나는 은밀한 장소에서 이루어지는 경험이 반복하여 나타남</li> </ul>
		위험한 수준 (또래 간 성적 괴롭힘 포함)	<ul style="list-style-type: none"> <li>· 지속성</li> <li>· 반복성</li> <li>· 은밀한 행동 여부</li> <li>· 강요 및 폭력성</li> <li>· 타인의 심신 피해 발생 여부</li> </ul>	<ul style="list-style-type: none"> <li>· 우려할 수준의 성 행동이 지속적으로 반복, 다른 놀이에 대한 관심이 현저히 낮거나 거의 참여하지 않음</li> <li>· 주의를 다른 곳으로 돌리려고 할 때 저항하거나 분노행동을 보임</li> <li>· 또래에 대한 강요나 폭력적 성향이 나타나며 교사의 눈을 피해 은밀한 장소로 또래를 데리고 가기도 함</li> <li>· 또래유아의 성기에 상처가 나거나 불안해하는 등 신체정서상 피해가 발생함</li> </ul>

## 2. 영유아의 성 행동문제에 대한 관리 · 대응

---

판단기준	다른 관심사로 주의 전환 가능	일상적인 수준 + 반복, 지속, 은밀	우려할 수준 + 강요, 폭력, 심신피해
행동수준	일상적인 수준	우려할 수준	위험한 수준
어린이집 대응	<ul style="list-style-type: none"> <li>영유아 성교육 담당자 지정</li> <li>발달단계에 맞게 교육, 지도, 관찰</li> <li>일상적인 행동에 대한 부모 소통·교육</li> <li>육아종합지원센터 자문 요청(필요시)</li> </ul>	<ul style="list-style-type: none"> <li>행동중지, 상황파악</li> <li>부모 면담 (필요시)</li> <li>육아종합지원센터 자문 지원요청(필요시)</li> </ul>	<ul style="list-style-type: none"> <li>즉시 중지, 분리 조치, 모든 영유아 보호</li> <li>상황 파악</li> <li>부모(혹은 보호자)에 연락, 피해아동 치료연계</li> <li>지자체 보고, 육아종합지원센터 사례관리 지원 요청</li> </ul>
육아종합지원센터 대응	<ul style="list-style-type: none"> <li>어린이집 교육</li> <li>어린이집 자문·대응 지원(필요시)</li> <li>자문·지원과정에서 우려 또는 위험한 수준으로 판단시 상위 수준에 맞게 대응</li> </ul>	<ul style="list-style-type: none"> <li>어린이집 자문</li> <li>사례별 대응 지원</li> <li>자문·지원과정에서 위험수준으로 판단시 지자체 보고 및 사례회의 요청 (위험한 수준에 준하여 대응)</li> </ul>	<ul style="list-style-type: none"> <li>지자체 보고</li> <li>초기조사지원</li> <li>사례위원회 총괄지원</li> <li>중재안 및 치료·상담 등 사후관리 연계 방안 마련 지원</li> </ul>
지자체 대응 (아동학대 전담부서)			<ul style="list-style-type: none"> <li>전문가 사례위원회 구성</li> <li>초기조사</li> <li>사례회의 개최 (아동 치료·상담, 중재, 교육 등 사후관리 안마련)</li> <li>중재</li> <li>사후관리 연계·실행</li> </ul>





가) 어린이집 보육교직원의 역할

어린이집

육아종합지원센터

지자체(시도 및 시군구)

원장

- ✓ 영유아 성교육 담당교사 지정
- ✓ 어린이집 교사 영유아 성교육 및 성 행동문제 대응 관련 교육 이수 지원
- ✓ 영유아의 성 행동문제 발생 시 담당교사와 함께 육아종합지원센터 지원 요청 및 지자체 보고 등 외부 대응 총괄
- ✓ CCTV, 정황 자료 등을 보존하여 지자체·육아종합지원센터 초기 조사 협조

영유아  
성교육  
담당자

- ✓ 원장으로부터 지정된 영유아 성교육 담당교사는 매년 관련 교육을 이수하고 어린이집 내 각 반 교사에게 전달 교육 실시
- ✓ 어린이집 영유아 성 행동(문제) 지도교육 상시 관리
- ✓ 영유아 발달단계에 맞는 교육 및 일상적인 행동에 대한 부모 소통·교육 기획
- ✓ 영유아 성 행동문제 발생 시 육아종합지원센터 자문 및 지원 요청 등 대응

담임  
교사

- ✓ 영유아 성교육 담당교사로부터 전달 교육 이수 (온라인 교육 영상 활용)
- ✓ 담당 영유아에 대한 영유아 발달단계에 맞는 교육, 지도 및 관찰
- ✓ 영유아 성 행동문제 발생 시 행동중지, 상황 파악 후 영유아 성교육 담당교사에게 즉시 보고 (대응 매뉴얼, 대응 요령 숙지)

나) 영유아의 성 행동문제 수준별 어린이집 대응방법

어린이집

육아종합지원센터

지자체(시도 및 시군구)

우려할  
수준

행동의 특성

- 교사의 지도에도 불구하고 지속하거나 행동에 몰두함
- 또래에게 성 행동을 하여 불편하게 함
- 피해 영유아가 피하려 해도 계속하기도 함
- 성인의 눈을 벗어나는 장소에서 시도하려는 경향이 보임

행동문제 사례

- 피해 영유아가 싫다고 해도 엿보는 행동을 반복함
- 성적인 행동과 연관된 동작을 흉내 내는 행동(뽀뽀 할 때 혀를 내밀어 입에 넣으려 하기 등)
- 또래를 한적한 곳으로 데려가 만져 보려 하는 행동

나) 영유아의 성 행동문제 수준별 어린이집 대응방법

어린이집

육아종합지원센터

지자체(시도 및 시군구)



대응방법	내 용	담당
상 황 개 입	<ul style="list-style-type: none"> <li>문제되는 행동 중지</li> <li>관련 영유아를 떼어놓고 상황파악</li> </ul>	보 육 교 사
원 장 보 고	<ul style="list-style-type: none"> <li>문제된 행동과 상황을 원장에게 보고, 기록</li> </ul>	보 육 교 사
상 황 파 악	<ul style="list-style-type: none"> <li>보육교직원 보고 사실 확인                             <ul style="list-style-type: none"> <li>- 해당 반 상황 및 관련 영유아 행동 관찰</li> <li>- 필요시 교사의 부모면담 지원, 부모면담 직접 실시</li> </ul> </li> </ul>	원 장
부 모 면 담	<ul style="list-style-type: none"> <li>부모에게 상황 설명, 가정에서 관심을 갖고 함께 지도하도록 함</li> <li>필요시 전문가 도움 권유</li> </ul>	보 육 교 사 원 장
외부지원 요청 (필요시)	<ul style="list-style-type: none"> <li>전문기관(육아종합지원센터), 전문가 자문 및 지원 요청</li> </ul>	원 장
환경점검 및 예방교육	<ul style="list-style-type: none"> <li>보육환경 및 보육일과 점검(낮잠시간 등 하루일과가 지루하거나 교사관리가 미비한 시간대 확인 등), 개선사항 살핌</li> <li>개별 상황에 따른 행동지도 계획, 실행</li> </ul>	보 육 교 사
	<ul style="list-style-type: none"> <li>교직원 및 영유아 교육                             <ul style="list-style-type: none"> <li>- 성 행동문제 개선 위한 교사 역할 및 영유아 성교육 실시</li> </ul> </li> <li>부모 대상 교육 실시 (필요시)</li> </ul>	원 장

나) 영유아의 성 행동문제 수준별 어린이집 대응방법

어린이집

육아종합지원센터

지자체(시도 및 시군구)



행동의 특성
<ul style="list-style-type: none"> <li>교사가 저지하거나 주의 돌릴 때 저항, 분노함</li> </ul>
<ul style="list-style-type: none"> <li>행위 영유아와 피해 영유아 간 연령 및 힘의 차이가 뚜렷함</li> </ul>
<ul style="list-style-type: none"> <li>피해 영유아가 거부해도 고의적, 강압적으로 괴롭히는 행동 (피해 영유아 고통스러워 함)</li> </ul>
<ul style="list-style-type: none"> <li>피해 및 행위 영유아에게 신체적, 정신적 피해 나타남</li> </ul>

행동문제 사례
<ul style="list-style-type: none"> <li>또래에게 성적 놀이에 참여하라고 강요하기</li> </ul>
<ul style="list-style-type: none"> <li>상대의 의사에 반하여 강제로 보여주거나 강압적으로 만지기</li> </ul>
<ul style="list-style-type: none"> <li>지속적으로 타인의 성기를 만지려고 시도하기</li> </ul>
<ul style="list-style-type: none"> <li>성인의 성 행위를 명백하게 흉내 내기</li> </ul>
<ul style="list-style-type: none"> <li>피해 영유아의 신체에 물체나 성기 집어 넣기</li> </ul>

나) 영유아의 성 행동문제 수준별 어린이집 대응방법

어린이집

육아종합지원센터

지자체(시도 및 시군구)

위험한  
수준

대응방법	내 용	담당
상 황 개 입	<ul style="list-style-type: none"> <li>즉각 개입하여 행동 중지 - 영유아들이 불안하지 않도록 안정된 태도 유지</li> </ul>	보 육 교 사
원 장 보 고	<ul style="list-style-type: none"> <li>인지 즉시 원장에게 보고</li> </ul>	보 육 교 사
상황 파악 및 안전조치(분리)	<ul style="list-style-type: none"> <li>원장은 교사 보고 받은 즉시 신속히 상황 파악, 부모 연락</li> <li>행위 영유아, 피해 영유아를 서로 다른 공간으로 분리 보호 · 모든 영유아의 안전 확인</li> </ul>	보 육 교 사 원 장
외부지원 요청	<ul style="list-style-type: none"> <li>시·군·구청장에게 보고</li> <li>육아종합지원센터 초기조사 및 자문 요청</li> </ul>	원 장
상황 파악 및 기록	<ul style="list-style-type: none"> <li>지금까지 파악된 상황 및 사건 경위만 기록(원장 협조)</li> <li>- 초기 진술의 오염 방지를 위해 영유아에게 추궁, 반복, 추가질문하지 않음</li> </ul>	보 육 교 사 (원 장)
부모 면담 및 조치 논의	<ul style="list-style-type: none"> <li>부모 면담 통해 상황 설명, 전문기관 협조 요청 사항 전달</li> <li>조사 기간 등원 여부 협의 (행위 영유아와 피해 영유아의 분리 위해 행위 영유아 일시적 가정양육 권고 등)</li> <li>피해 영유아 치료방안 논의</li> </ul>	원 장
외부 기관 협조	<ul style="list-style-type: none"> <li>공무원 및 육아종합지원센터 초기조사 실시</li> <li>- 가능한 영유아 스스로 말하도록 개방적 질문 사용 조사</li> <li>- 초기 자료가 훼손되지 않도록 CCTV보관, 사진, 사건경위 기록, 부모면담 기록 등의 자료 확보</li> <li>- 지자체 사례회의 개최 여부 판단 및 어린이집 자문 제공</li> </ul>	원 장
환경점검 및 예방교육	<ul style="list-style-type: none"> <li>보육환경 및 보육일과 점검, 개선사항 살핌</li> <li>원장 지도하에 개별 행동지도 계획, 실행</li> </ul>	보 육 교 사
	<ul style="list-style-type: none"> <li>자문에 따라 교사 역할 지도 및 유아 성교육 실시</li> <li>자문에 따라 부모설명회 및 부모대상 예방교육 실시</li> </ul>	원 장

다) 보육교직원이 갖춰야 할 기본지식 및 태도

어린이집

육아종합지원센터

지자체(시도 및 시군구)

1

영유아 성 행동을 판단할 경우  
영유아의 발달수준에 근거

영유아의 발달 수준과 사회문화적 맥락에 근거하여 판단

- ✓ 어떤 성 행동이 자연스러운지
- ✓ 관심을 기울이거나 지도를 해야 하는 경우는 무엇인지
- ✓ 위협이나 강압이 포함되어 ‘폭력성’을 띠는 위험한 행동인지

2

영유아 발달 특성상  
진술 오염 가능성 인지

- ✓ 영유아의 발달특성(진술의 제한 또는 오염 가능성)을 고려하여 면담방법 숙지
- ✓ 폐쇄형 질문이 아닌 개방형 질문
- ✓ 영유아의 정서와 주변 사람들의 정서적 반응에 민감하게 영향을 받을 수 있음
- ✓ 조사 면담 횟수 최소화. 반복된 질문 자제하고 전문기관과 면담 진행 바람직

3

부모에 대한 공감적 태도

피해 영유아·행위 영유아 부모 모두에게 공감적 태도 필요

- 피해영유아 부모 - 자녀가 상처받았다는 사실에 당혹감과 아픔을 느낌, 분노가 큼
- 행위영유아 부모 - 자녀의 행동에 대해 인정하기 어려운 부모의 심정 이해

다) 보육교직원이 갖춰야 할 기본지식 및 태도

어린이집

육아종합지원센터

지자체(시도 및 시군구)

4

전문기관에 의뢰할 사안인지  
판단 후 **자문 요청**

매뉴얼에 제시된 '수준별 판단기준'에 따라  
육아종합지원센터, 지자체 등 관련 기관에 자문 및 지원을 요청할 사안인지 판단  
**특히, 심신의 피해, 폭력 등 위험한 수준의 경우에는 전문가의 개입이 반드시 필요함**

5

절차와 과정, 내용에 대한 기록  
그에 따른 보고 진행

발생 내용 및 대응 과정에 대한 절차를 정확하게 기록  
대응체계 절차에 따라 보고 및 자문 진행

6

모든 영유아와 가족에 대한  
개인정보 보호 준수

- ✓ 모든 영유아와 가족에 대한 개인정보 보호
- ✓ 피해 영유아 행위영유아에 대한 개인정보는 반드시 필요한 경우에만 사용



라) 영유아 대상 질문방법

어린이집

육아종합지원센터

지자체(시도 및 시군구)

방법	내용
개방형 질문	<ul style="list-style-type: none"> <li>세밀한 반응을 이끌어내고 특정 대답을 하도록 유도하거나 압력을 가하지 않는 방법으로 영유아로부터 상세한 답변을 이끌어낼 수 있음</li> <li>영유아에게 그들이 말하고자 하는 것에 대하여 조절을 할 수 있게 함</li> </ul>
구체형 질문	<ul style="list-style-type: none"> <li>영유아가 이전에 언급한 사건에 대해 분명히 하거나, 보다 세밀한 설명을 구하는데 사용함</li> <li>‘의문사’를 사용한 질문은 특히 영유아에게 유용하지만 ‘왜’나 ‘어떻게’의 질문을 할 때는 주의를 기울여야 함</li> <li>개별 에피소드를 밝히고 탐구하는데 이용됨</li> </ul>
폐쇄형 질문	<ul style="list-style-type: none"> <li>영유아에게 ‘예’, ‘아니오’ 또는 ‘모르겠어요’ 등과 같은 제한된 수의 선택된 답변을 하게 만들며 정확도가 떨어지는 정보를 양산하는 경향이 있음</li> <li>영유아들은 폐쇄형 질문에 대해 ‘모르겠어요’ 라고 말하기보다는, 추측을 하거나 질문자에게 잘못 끌려가기 쉬우므로 폐쇄형 질문을 할 때 주의해야 함</li> </ul>
유도질문	<ul style="list-style-type: none"> <li>영유아에게 특정 대답을 암시하거나 아직 확인되지 않은 것에 대하여 추측하게 하는 방법으로 제시되는 질문임</li> <li>질문이 대답을 유도한다고 해석되는지의 여부는 수많은 요인들에 따라 좌우되며 영유아가 정확한 답변을 하도록 이끌기도 하지만 부정확한 답변을 하게 만들기도 하므로 주의가 필요함</li> </ul>

일상적인  
수준

- ✓ 부모가 영유아의 성 행동에 대해 놀라지 않도록 충분히 공감하고 영유아의 성 행동 발달 특성에 대해 자세히 안내
- ✓ 가정에서 영유아의 성 행동에 관심을 갖고 관찰하도록 권유하며, 반복적으로 성 행동을 하는 경우 적절한 대응방법 안내
  - 흥미를 보일만한 놀이로 관심 전환
  - 안정적인 양육 환경
  - 영유아의 이야기에 관심과 애정표현 등
- ✓ 부모가 궁금해 할 경우를 대비하여 연령에 적합한 성교육 자료 등을 제공

## 우려할 수준

- ✓ 영유아의 가정환경, 심리변화 유무, 최근 가정에서의 행동 변화가 있는지 등을 대화를 통해 원인 파악

“최근 가정 내에서 변화된 부분이 있나요?”

”최근 가정 내에서 00이가 스트레스를 받거나 충격받을 만한 일이 있었나요?”

- ✓ 지속, 반복, 은밀해지는 우려할 수준의 성 행동문제는 관심과 애정을 기울이면서 좀 더 적극적인 지도가 필요함을 안내

- 영유아의 관심사를 적극적으로 공유하고 흥미를 보이는 놀이를 함께 하며, 관심전환이 가능한지, 주의를 돌릴 수 있는지를 지속적으로 확인하여 일상적 수준으로 완화되어 가는지 살피도록 함
- 성 교육자료(양육서적, 성교육 그림책 등)를 준비하여 안내함
- 가정 내 환경점검안내(훈육방법, 미디어 사용시간 및 노출정도 등)
- 영유아 성 행동문제에 대해 부모가 주의해야 하는 점을 안내
- 필요시 전문가의 도움을 받도록 권유함

- ✓ 어린이집 차원에서 가정과의 지속적인 소통을 통해 일관된 방법으로 지원

- 관찰자료(행동묘사, 발생장소, 시간, 피해 영유아의 반응, 빈도)를 토대로 행동지도 계획을 세워 진행하면서 변화의 추이(지속, 반복, 은밀성 완화 또는 지속여부)를 살펴 봄
- 가정과의 지속적인 소통으로 일관된 지도 및 변화의 추이 상호 확인
- 필요시 전문기관의 자문을 요청함

마) 영유아의 성 행동(문제) 수준에 따른 부모와의 소통

어린이집

육아종합지원센터

지자체(시도 및 시군구)

위험한  
수준

피해 영유아 부모대응

- ✓ 피해 영유아의 양육자가 느끼는 심리적 상황에 대해 충분히 공감하고 경청하며 부모의 요청사항을 수용하기 위해 노력
- ✓ 부모의 반응이 심각할 경우 피해 영유아에게 사건이 각인될 수 있음을 안내
- ✓ 가급적 부모가 피해 영유아 앞에서 동요하거나 힘들어하는 모습을 보이는 게 좋지 않다는 것을 이해시킴
- ✓ 부모가 피해 영유아에게 사건에 대해 직접 확인하는 것은 도움이 되지 않음을 알리고 전문기관을 안내하고 연계함
- ✓ 피해 영유아의 부모가 원한다면 심리상담과 치료 지원이 가능함을 알리고 원할 경우 전문기관에 연계

행위 영유아 부모대응

- ✓ 사건에 대해 부모에게 안내할 때는 실제 대면한 상태의 개별면담으로 진행
  - 행위 영유아 부모 면담 시 영유아와 부모를 함께 배석하지 않도록 함
  - 어린이집에서 있었던 일과 피해 영유아와 부모의 상태, 요구사항 등을 안내
  - 어린이집을 믿고 협력할 수 있도록 부모에게 믿음을 주어 피해 영유아의 부모에게 진심으로 사과하고, 수용적인 태도로 협력을 통해 원만한 문제해결을 할 수 있도록 안내
  - 영유아의 행동이 우려할 수준이상으로 연령에 맞지 않은 부적절한 행동이었다면 문제의 원인을 알아내고, 적절한 개입이 필요하다는 것을 안내하고 필요시 기관연계 지원
- ✓ 사건을 인정하기 어려워하는 행위 영유아 부모의 심정에 대해 공감하면 서도, 피해 영유아 부모와의 원만한 문제해결, 자녀의 심리정서 상태 및 안정적인 성장을 위해 영유아의 위험한 수준의 성 행동문제의 원인을 찾고 적절하게 지원해야 함을 안내
- ✓ 전문가 도움이 필요하다고 판단되거나 부모가 원한다면 전문기관 연계

부모 간 중재 시 유의사항

- ✓ 가능한 경우, 피해 영유아가 행위 영유아에게 사과를 받는 단계가 필요함
- ✓ 피해 영유아 부모와 행위 영유아 부모가 대면을 원하지 않을 경우, 편지, 서면, 전화 등 다른 방법에서의 중재방법을 마련할 수 도 있음
- 이 과정에서 어린이집이 사과하도록 강요하거나 또는 사과를 받도록 압박하지 않아야 함

전담자  
지정·운영

- ✓ 중앙, 시도, 시·군·구 육아종합지원센터 내에 영유아간 성 행동문제 발생 시 대응할 수 있는 인력 지정
- ✓ 담당자 역할, 대응 방법 등 교육 이수 및 지자체 담당자와 네트워크 유지
  - \*중앙센터 - 영유아 성 행동문제 대응 총괄 및 시·도, 시·군·구 센터 지원
  - \*시·도센터 - 상시 어린이집 지원, 관내 위험한 수준의 성 행동문제 초기조사, 사례회의 지원 등
  - \*시·군·구센터 - 상시 어린이집 지원, 위험한 수준 성 행동문제 발생 시 시·도센터 연계 및 협력

어린이집  
자문

- ✓ 일상적인 수준 또는 우려할 수준에서의 성 행동문제에 대하여 어린이집에서 요청 시 자문·지원

초기조사  
지원

- ✓ 위험한 수준의 성 행동문제로 어린이집에서 보고·개입 요청하는 경우 지자체에 보고하고 지자체의 요청에 따라 지자체의 초기조사 수행 지원(시·도 센터 내 전담자 중심, 시·군·구는 시·도 전담자와 협업)
  - \*CCTV 열람, 아동 면담 등을 위한 권한 필요에 따라 지자체 공무원 동행
- ✓ 초기자료의 오염을 방지하기 위하여 가능한 당일 조사. 당일 방문이 어려울 경우, 초기 대응에 대한 자문(유선 등)은 즉시 이루어지도록 하되 1~2일 내로 방문 조사

사례회의  
지원

- ✓ 초기조사에서 수집된 자료를 근거로 사례 평가, 중재안 마련 등을 위한 사례회의 지원

## 수준별 운영체계

행동수준	일상적인 수준	우려할 수준	위험한 수준
중앙 육아종합 지원센터	<ul style="list-style-type: none"> <li>성 행동문제 대응 총괄</li> <li>성 행동문제 대응관리 전담자 교육</li> <li>관련 교육자료 제작</li> </ul>	<ul style="list-style-type: none"> <li>시도 및 시군구센터 사례별 대응지원 자문</li> </ul>	<ul style="list-style-type: none"> <li>필요 시, 위험한 수준 사례지원 협조</li> <li>위험한수준사례취함</li> </ul>
시도 육아종합 지원센터	<ul style="list-style-type: none"> <li>어린이집 교육(시군구센터 미설치 지역)</li> <li>어린이집 자문대응지원(필요시)</li> <li>자문·지원과정에서 우려 또는 위험한 수준으로 판단 시 상위 수준에 맞게 대응</li> </ul>	<ul style="list-style-type: none"> <li>어린이집 자문</li> <li>사례별 대응지원</li> <li>자문·지원과정에서 위험수준으로 판단 시 지자체 보고 및 사례회의 요청 (위험한 수준에 준하여 대응)</li> </ul>	<b>&lt;시군구청과 연계 지원&gt;</b> <ul style="list-style-type: none"> <li>초기조사 지원</li> <li>사례회의 지원</li> <li>중재안 및 치료·상담 등 사후관리 연계 방안 마련 지원</li> <li>위험한수준사례보고(⇒중앙센터)</li> </ul>
시군구 육아종합 지원센터	<ul style="list-style-type: none"> <li>어린이집 교육</li> <li>어린이집 자문대응지원(필요시)</li> <li>자문·지원과정에서 우려 또는 위험한 수준으로 판단 시 상위 수준에 맞게 대응</li> </ul>	<ul style="list-style-type: none"> <li>어린이집 자문</li> <li>사례별 대응지원</li> <li>자문·지원과정에서 위험수준으로 판단 시 지자체 보고 (시도센터 연계·협력)</li> </ul>	<b>➤ 돌발적인 긴급 상황발생 시 지원</b>

➤ 육아종합지원센터 고유 기능으로서의 상담 및 컨설팅 지원

- ✓ 어린이집에서 영유아의 성 행동(문제)에 대해 어떻게 지원해야 할지, 대응방법에 대해 잘 알지 못하여 육아종합지원센터로 도움을 요청할 경우, **먼저 정확히 상황과 지원이 필요한 사항을 육아종합지원센터에 전달해야 함**(지원 및 상담을 받고자 하는 내용 정확히 전달)
- ✓ **‘수준별 판단기준’을 바탕으로 영유아의 행동이 어느 수준** (일상적인 수준/우려할 수준/위험한 수준)**인지 확인해야 함**
- ✓ 어린이집 교사(원장)가 영유아 성 행동에 대해 판단하기 어려워 센터에 자문을 요청하는 경우, 육아종합지원센터에서는 **사실에 근거한 정확한 상황 파악을 위해 관련 내용에 대해 질문할 수 있음**. 이때, 어린이집 교사(원장)이 개인적인 해석이 아닌 사실에 근거(기록 등을 바탕으로)한 내용을 이야기해야 구체적인 자문이 가능함
- ✓ 단, **구체적인 내용 요청으로 어린이집 교사(원장)가 다시 피해 또는 행위 영유아에게 관련 내용을 물어보거나 면담하지 않도록 함**. 위험한 수준의 성 행동문제가 의심되는 경우에는 시군구청과 연계하여 초기조사를 위해 면담을 실시하게 되므로 영유아에게 반복적인 질문은 오히려 진술의 오염될 수 있으므로 주의가 필요함

전문가  
사례위원  
회구성및  
운영

- ✓ 육아종합지원센터, 해바라기센터, 아동보호전문기관, 어린이집 연합회 등 단체, 어린이집 안전공제회, 소아정신과 전문의, 산부인과 전문의, 법률전문가 및 여성정책부서에서 추천한 전문가 등 인력풀로 구성
- ✓ 위험한 수준 성 행동문제로 사건 접수 및 초기조사 후 위원회를 개최하되 사례 분석 및 사후관리까지 필요에 따라 수시 소집·운영

대응  
절차

- ✓ 사건발생 접수 → 초기조사(전문기관과 합동) → 사례위원회 → 사후관리

초기  
조사

- ✓ ‘어린이집 영유아의 성 행동문제’에 대한 보고 및 지원 요청이 접수되면 가급적 당일 시·도 육아종합지원센터 전담자와 어린이집 방문, 사실관계 확인 및 자료 수집

사례  
회의

- ✓ 초기조사 결과를 토대로 중재·치료·상담 등 종합적인 대응방안 마련

사례  
회의

- ✓ 사례회의 결정에 따라 해당 아동 부모간 중재, 각 기관별로 치료·교육 등 실행



## Chapter III.

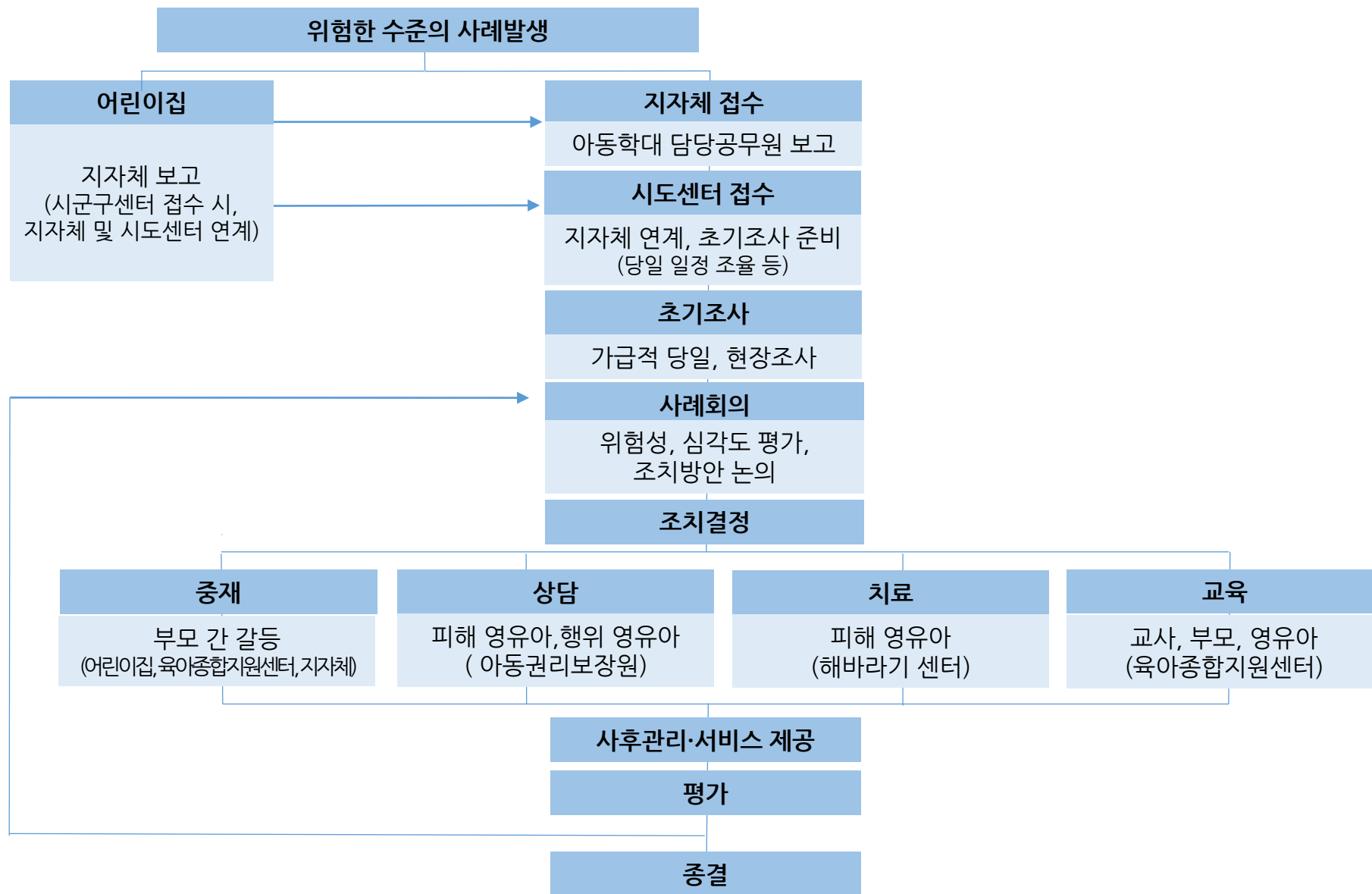
### 위험한 수준의 영유아 성 행동문제 발생 시 대응방법

---

1. 위험한 수준의 영유아 성 행동문제 발생 시 대응절차
  2. 영유아의 성 행동문제 발생 시 초기조사 절차 및 방법
  3. 영유아의 성 행동문제 발생 시 사례회의 운영방법
-

# 1. 위험한 수준의 영유아 성 행동문제 발생 시 대응절차

---



## 2. 영유아의 성 행동문제 발생 시 초기조사 절차 및 방법

---

## 1) 초기조사의 목적 및 핵심원리

## 초기조사의 목적

- 어린이집에서 일어난 상황에 대한 구체적인 정보파악 및 기초자료 조사
- 어린이집 교사(원장)와 영유아 부모에게 파악된 정보의 일치여부 확인 및 사실 관계에 근거한 자료  
취합

2) 초기조사 절차

절차	내 용
사전준비	<ul style="list-style-type: none"> <li>• 사례 접수 된 내용 숙지 후 현장 초기조사 실시</li> <li>• 지자체 담당공무원 및 시도육아종합지원센터 전담자 동행 방문(2인 이상)</li> </ul> <div>                     (위험한 성 행동문제 접수 시 유의사항)                      ✓ 중복접수 또는 이전 사례접수 여부 확인                      ✓ 사례신고자에게 증거자료를 훼손하거나 폐기하지 않도록 안내                      ✓ 신체적 상해가 있는 경우 증거확보를 위해 영유아를 씻기지 말고 초기조사 담당자가 방문할 때까지 기다리도록 요청                 </div>
현장방문	<ul style="list-style-type: none"> <li>• 초기자료의 오염을 방지하기 위하여 가능한 당일 방문 조사 실시</li> <li>• 당일방문이 어려울 경우, 초기 대응에 대한 자문(유선 등)은 즉시 이루어지도록 하되 1~2일 내로 방문 조사 진행</li> </ul>
현장파악	<ul style="list-style-type: none"> <li>• 원장 면담을 통해 어린이집 현장 상황 파악                             <ul style="list-style-type: none"> <li>- 피해 영유아 및 행위 영유아의 심리·안전 상태, 다른 영유아 안전 및 상황 확인</li> <li>- 현재까지 확인된 내용, 부모와 소통 내용 등</li> </ul> </li> </ul>
교사면담	<ul style="list-style-type: none"> <li>• 피해 영유아 및 행위 영유아 담임교사 면담 실시(구체적 내용 파악)</li> </ul>
자료확보 및 조사	<ul style="list-style-type: none"> <li>• CCTV 자료 확인</li> <li>• 관련 자료 확인(관찰기록, 일지, 부모 면담기록 등 이전기록 자료 등 요청)</li> </ul>
부모 및 영유아 면담	<ul style="list-style-type: none"> <li>• 피해 영유아 및 행위 영유아 부모 면담 실시</li> <li>• 필요한 경우에 한해, 피해 영유아 및 행위 영유아 면담 실시</li> </ul>
추후 진행상황 안내	<ul style="list-style-type: none"> <li>• 초기조사 자료를 바탕으로 사례회의 진행 안내                             <ul style="list-style-type: none"> <li>- 사례회의 이후 조치방안에 대한 안내 예정(치료, 상담, 교육 등)</li> </ul> </li> </ul>

3) 초기조사 방법 - 파악할 정보

초기조사 시 파악할 정보

- 담임교사와의 대면 면담을 통해 사안에 대한 객관적인 정보들을 수집함
- 위험한 수준의 성 행동문제에 관련된 영유아들의 반응이나 현재 상황, 부모의 반응과 요구, 어린이집에서의 처리 과정 등을 구체적으로 조사함
- 초기조사 시, 관련서류 및 서식, 촬영도구(카메라, 녹음기)를 활용할 수 있음  
※ 단, 면담 내용 녹화·녹음이 필요할 경우 촬영 전에 교직원, 영유아 보호자 등의 동의 필요

항 목		내 용
사안에 대한 정보		<ul style="list-style-type: none"> <li>• 구체적 내용 및 상황 빈도(성 행동문제의 위험도 수준 평가)</li> <li>• 신체적 상해 가능성(의료적 조치 필요성 확인)</li> <li>• 인지 경위, CCTV 유무</li> <li>• 피해 영유아 및 부모의 반응, 행위 영유아 및 부모의 반응</li> <li>• 다른 영유아들의 인지 및 반응과 치료적 교육의 필요성 평가</li> <li>• 후유증의 심각도 및 재발가능성의 평가</li> </ul>
사안 처리 상황		<ul style="list-style-type: none"> <li>• 어린이집 교직원의 1차 대응, 피해 영유아 부모의 요구</li> <li>• 행위 영유아 부모의 반응 및 요구, 어린이집 대응 상황</li> <li>• 중재안 필요 유무, 법적 절차 안내의 필요성 여부</li> </ul>
배경정보	피해 영유아	<ul style="list-style-type: none"> <li>• 연령 및 특성, 스스로를 보호할 수 없는 상황이었는지, 행위 영유아를 두려워하는지 여부</li> </ul>
	행위 영유아	<ul style="list-style-type: none"> <li>• 연령 및 특성, 성 행동문제 문제의 위험수준, 또래관계, 가정환경 등</li> </ul>
	문제발생상황	<ul style="list-style-type: none"> <li>• 신체상해여부확인(복합적 여부 포함), 이전 성행동문제 발생 전례, 도구사용 여부, 빈도 및 심각도 파악</li> </ul>
	주변 환경	<ul style="list-style-type: none"> <li>• 어린이집 내 관리 여부(예방교육 현황), 사건이 발생한 환경</li> </ul>

## 3. 영유아의 성 행동문제 발생 시 사례회의 운영방법

---



## 1) 전문가 사례위원회 구성

## 주 관

지자체 (시·군·구) 아동학대 담당 공무원

## 구 성

육아종합지원센터를 비롯한 해바라기센터, 아동보호전문기관, 어린이집 연합회 등 단체, 어린이집 안전공제회, 소아정신과 전문의, 산부인과 전문의, 법률전문가 및 여성정책부서에서 추천한 전문가 등의 인력풀로 구성

- 초기조사 결과에 대한 평가 및 중재안에 대해 다각도로 검토할 수 있는 전문가로 구성함
- 사례위원회는 사례판정 및 조치결정의 객관성 확보와 전문성 향상 도모를 위해 구성해야 함

## 2) 사례위원회 운영 및 역할

## 운 영

- 위험한 수준 성 행동문제로 사건 접수 및 초기조사 후 사례위원회를 개최함
- 사례 분석 및 사후관리까지 필요에 따라 사례회의 수시 소집·운영할 수 있음
- 상황에 따라 초기조사에 사례위원회의 전문가가 동행 가능함

## 역 할

- 어린이집 교사 및 원장, 피해 영유아, 행위 영유아, 부모 면담에 대한 초기조사 자료 수집 결과를 토대로 사례에 대한 개입방안 협의, 사례평가, 부모 간 중재안 및 상담·치료 연계, 교육 등 사후관리 방안 마련 등을 결정함
- 초기조사 수행에 대한 사례개요, 조사내용, 타당여부 등에 대해 전반적으로 점검함
- 사례관리와 필요한 행정적 사항 점검 및 지원방안을 논의함

## 참고자료

- 굿네이버스(2017) 굿네이버스 아동보호 통합지원 전문서비스 모형 개발 연구보고서.
- 법무부(2003). 아동조사에 대한 이해-성폭력 피해아동을 중심으로.
- 보건복지부·중앙아동보호전문기관(2008). 아동보호전문기관 업무수행지침.
- 보건복지부·중앙육아종합지원센터(2020). 어린이집 영유아의 성 행동문제 관리·대응 매뉴얼.
- 성남시(2019). 어린이집 ‘아동간 성적 괴롭힘’ 대응 매뉴얼.
- 송명자(1996). 발달심리학. 서울:학지사.
- 이완정, 강정원, 최지영, 김소향, 김정신(2020). 어린이집 아동 성 관련 일탈행위 대응방안. 보건복지부.
- 이완정, 최지영, 김균량, 이혜순, 함은영(2020). 영유아 성 행동 이해를 위한 부모교육 온라인 콘텐츠 교육내용 개발. 중앙육아종합지원센터.
- 한국양성평등진흥원(2020). 어린이집 유치원 교사 등을 위한 성인지 교육.
- Bem, S. L. (1975). Sex role adaptability: One consequence of psychological androgyny. *Journal of personality and social psychology*, 31(4), 634-643.
- Bem, S. L. (1989). Genital knowledge and gender constancy in preschool children. *Child Development*, 60(3), 649-662.
- Bandura, A. (1989). Social cognitive theory. In R. Vasta(Ed). *Annals of Child Development*(Vol.6), Greenwich. CT:JAI Press.
- Crain, W. (2010). *Theories of Development Concepts and Applications*(6th ed). 송길연, 유봉현(공역)(2011). 발달의 이론: 개념과 적용(제5판). 서울:시그마프레스.
- Kohlberg, L. (1966). A cognitive-developmental analysis of children's sex-role concepts and attitudes, In E. E. Maccoby (Ed.), *The development of sex differences*(pp. 82-173). Stanford, CA: Stanford University Press.
- LaFreniere, P.J. (2000). Emotional Development: A biosocial perspective. Belmont, CA: Wadsworth. 위영희·이희정(공역)(2006). 정서발달: 생물사회적 관점(pp. 215-220). 서울:세계이지러닝코리아.
- Money, J. C. & Ehrhardt, A. A. (1972). *Man & Woman. boy & girl*. Baltimore: Johns Hopkins University Press.

### 기획·총괄

우현경(중앙육아종합지원센터 센터장)

이선향(중앙육아종합지원센터 보육지원사업팀 팀장)

노수경(중앙육아종합지원센터 보육지원사업팀 상담전문요원)

---

Thank you

감사합니다

---